

# *Kilpailukyky kuntoon*



Matkailu-  
ja ravintola-ala on  
kansainvälinen kasvuala.

***Miten Suomi  
ottaa osansa  
kasvusta?***

# Matkailu- ja ravintola-alaan panostaminen kannattaa

**Matkailu on kasvava toimiala ja yksi maailman suurimmista.** Maailman matkailujärjestön UNWTO:n mukaan kansainvälisten matkailijoiden saapumiset lisääntyvät vuoteen 2030 mennessä 500 miljoonalla. Myös Suomeen ulkomailta suuntautuva matkailu kasvaa nopeasti, mutta edellytykset ovat vielä suurempaan kasvuun.

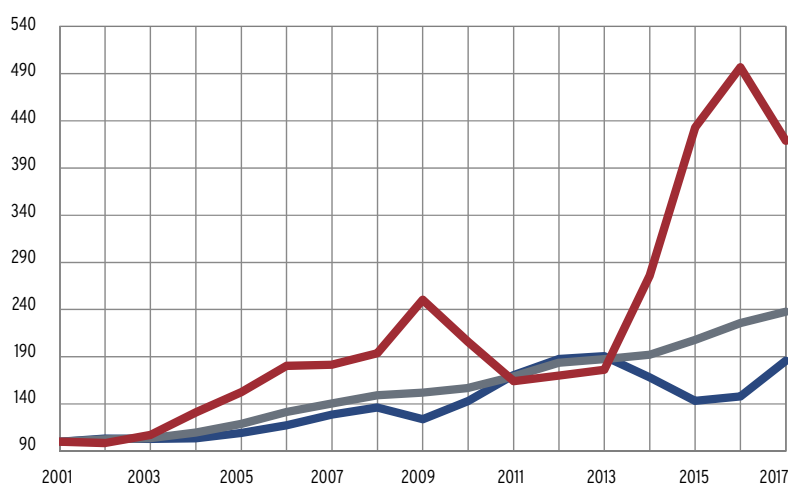
Kotimaan matkailu on kehittynyt heikosti. Matkustustaseen suuri alijäämä ja sen nopea kasvu vuoden 2013 jälkeen on merkittävä ongelma. Alijäämä oli 1,9 miljardia euroa vuonna 2017. Jos ulkomaille suuntautunut matkailun kasvu olisi kohdistunut Suomeen, valtion verotulot olisivat noin 300 miljoonaa euroa nykyistä suuremmat.

**Matkailu- ja ravintolatoimiala on kotimainen.** Toimiala työllistää kaikkialla Suomessa ilman valtion tukitoimia. Arvonlisästä jää Suomeen 82 prosenttia, kun siitä jää viennissä keskimäärin 65 prosenttia. Matkailu on ainoa vientiala, joka tilittää arvonlisäveroa valtiolle.

**Matkailu- ja ravintola-ala on työvoimavaltainen.** Se työllistää 140 000 henkilöä, joista yli 30 prosenttia on alle 26-vuotiaita. Toimialan työpaikkoja ei voida korvata automaatiolla merkittävästi. Toimialalla on myös potentiaalia työllistää maahanmuuttajia.

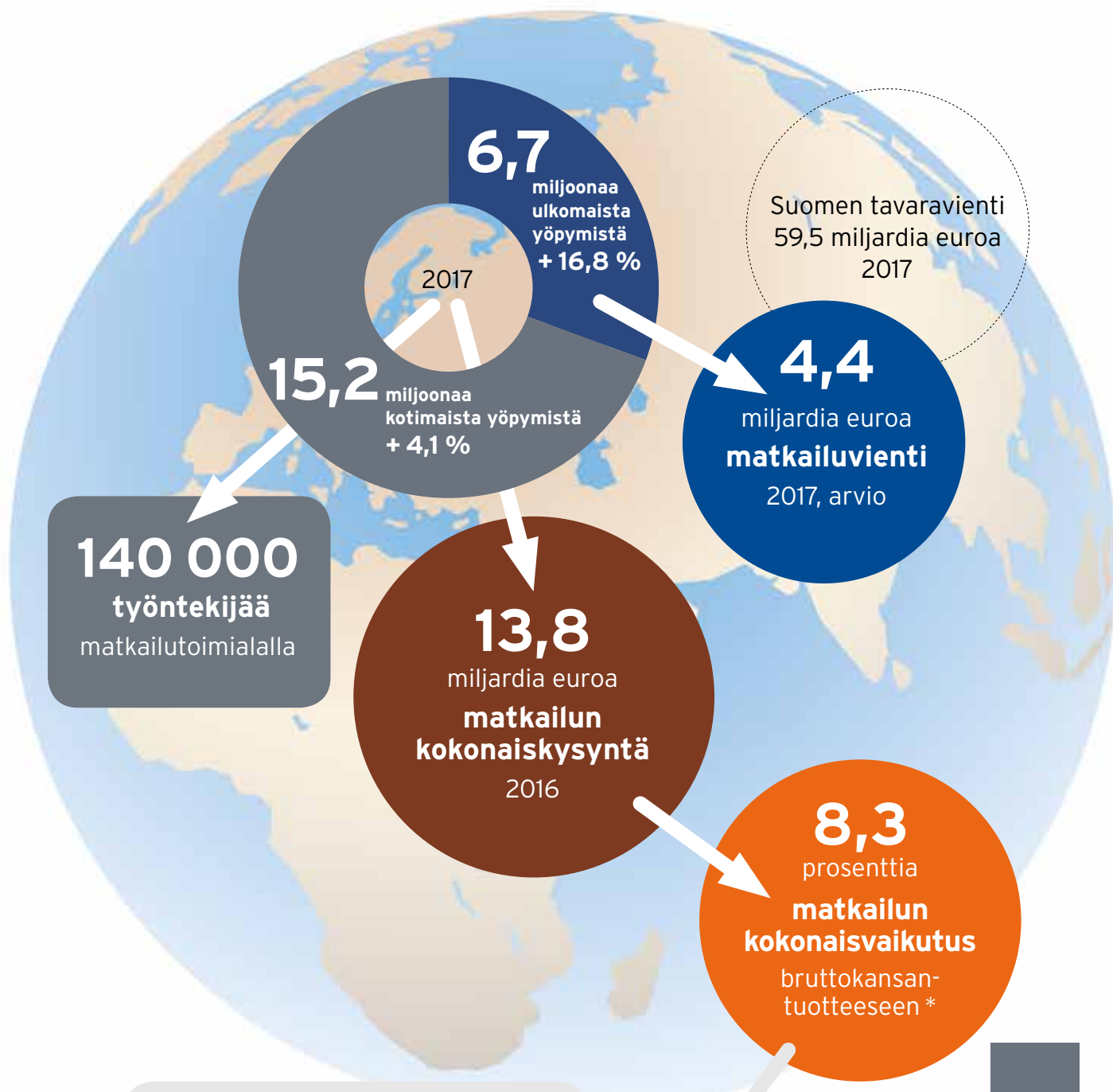
Suomen matkustustaseen alijäämä on kasvanut 1,1 miljardia euroa vuoden 2013 jälkeen. Jos suomalaiset käyttäisivät saman summan matkailuun Suomessa, valtio saisi noin 300 miljoonaa euroa enemmän verotuloja.

Indeksi 2001 = 100



- Matkailutulot**  
= ulkomaisten matkailijoiden Suomeen tuoma rahamäärä
- Matkailumenot**  
= suomalaisten ulkomaanmatkailuun käyttämä rahamäärä
- Matkustustase**  
jää alijäämäiseksi, menot ovat isommat kuin tulot

Lähde: Tilastokeskus, lopullinen tieto



Matkailu on Suomessa kasvava vientiala ja huomattava työllistäjä, jolla on iso kansantaloudellinen merkitys. Vaikutus voisi kuitenkin olla vielä merkittävästi suurempi.



**Matkailun kokonaisvaikutus bruttokansantuotteeseen \* Pohjoismaissa, miljardia euroa**

\* Kokonaisvaikutukseen sisältyvät suorat, epäsuorat ja välilliset (sellaisten henkilöiden kulutus, jotka ovat suoraan tai epäsuorasti matkailualan palveluksessa) vaikutukset.  
Lähde: World Travel & Tourism Council 2018





# Alan ongelma on

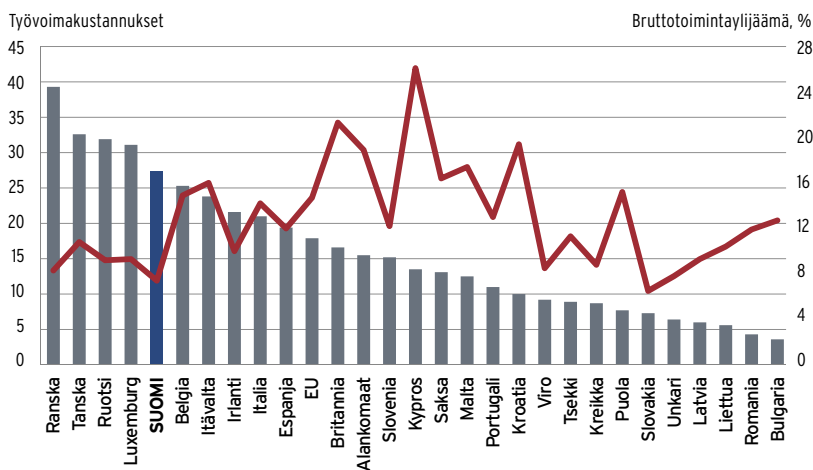
## heikko kannattavuus

Toimialan yritykset ovat tehneet viimeisen kymmenen vuoden aikana voittoa keskimäärin 1–3 prosenttia liikevaihdosta. Huono kannattavuus heikentää matkailu- ja ravintola-alan kasvua sekä investointi- ja palkanmaksukykyä.

Useat EU-maiden korkeimpiin kuuluvat verot ja palkan sivukulut nostavat asiakkaan näkökulmasta hinnat korkeiksi, pitävät työntekijän näkökulmasta palkat pieninä ja yrittäjän näkökulmasta liikutuloksen heikkona.

Ulkomailla matkustaminen on selvästi halvempaa kuin matkustaminen kotimaassa. Hintatason nousu on suurin yksittäinen syy myös suomalaisten ulkomaan matkailun kasvuun ja matkustustaseen dramaattiseen heikentymiseen.

**Matkailu- ja ravintola-alan yritysten kannattavuutta on parannettava. Eduskunnalla on tässä merkittävä asema, koska verot ja lainsäädännön velvoitteet nostavat alan yritysten kustannuksia ja hintoja sekä heikentävät kannattavuutta.**



**Työvoimakustannukset**  
1000 €/työntekijä  
(pylväät ja asteikko vasem-  
malla)

**Bruttotoimintaylijäämä, %**  
(viiva ja asteikko oikealla)  
Bruttotoimintaylijäämä on Eurostatin  
käyttämä käyttökatteelle läheinen  
kannattavuuden mittari.

Lähde: Eurostat

Majoitus- ja ravintola-alan kannattavuus oli Suomessa EU:n toiseksi heikoin vuonna 2015. Työvoimakustannukset olivat EU:n viidenneksi korkeimmat.

# Miten kilpailukykyä

## parannetaan?

Verot muodostavat ison osan matkailu- ja ravintola-alan yritysten kustannuksista. Alennettujen arvonlisäverokantojen säilyttäminen nykyisellä tasolla on toimialan kannalta erittäin tärkeää. Niiden nostaminen heikentäisi erityisesti kotimaan matkailun hintakilpailukykyä.

### Anniskelun arvonlisäveroa on alennettava



Yhden ravintolassa nautitun oluen hinnalla saa vähittäiskaupasta noin viisinkertaisen määrän olutta, Baltian maista kymmenkertaisen.

Anniskelun osuus alkoholin kokonaiskulutuksesta on vähentynyt vuosia ja on nykyisin vain 11 prosenttia. Suurin syy siihen on alkoholiannoksen hinta ravintolassa.

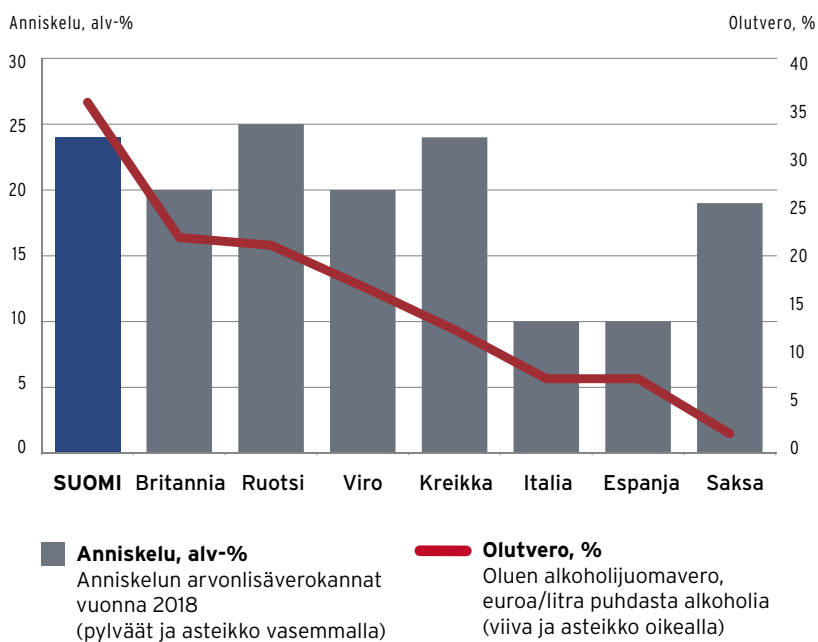
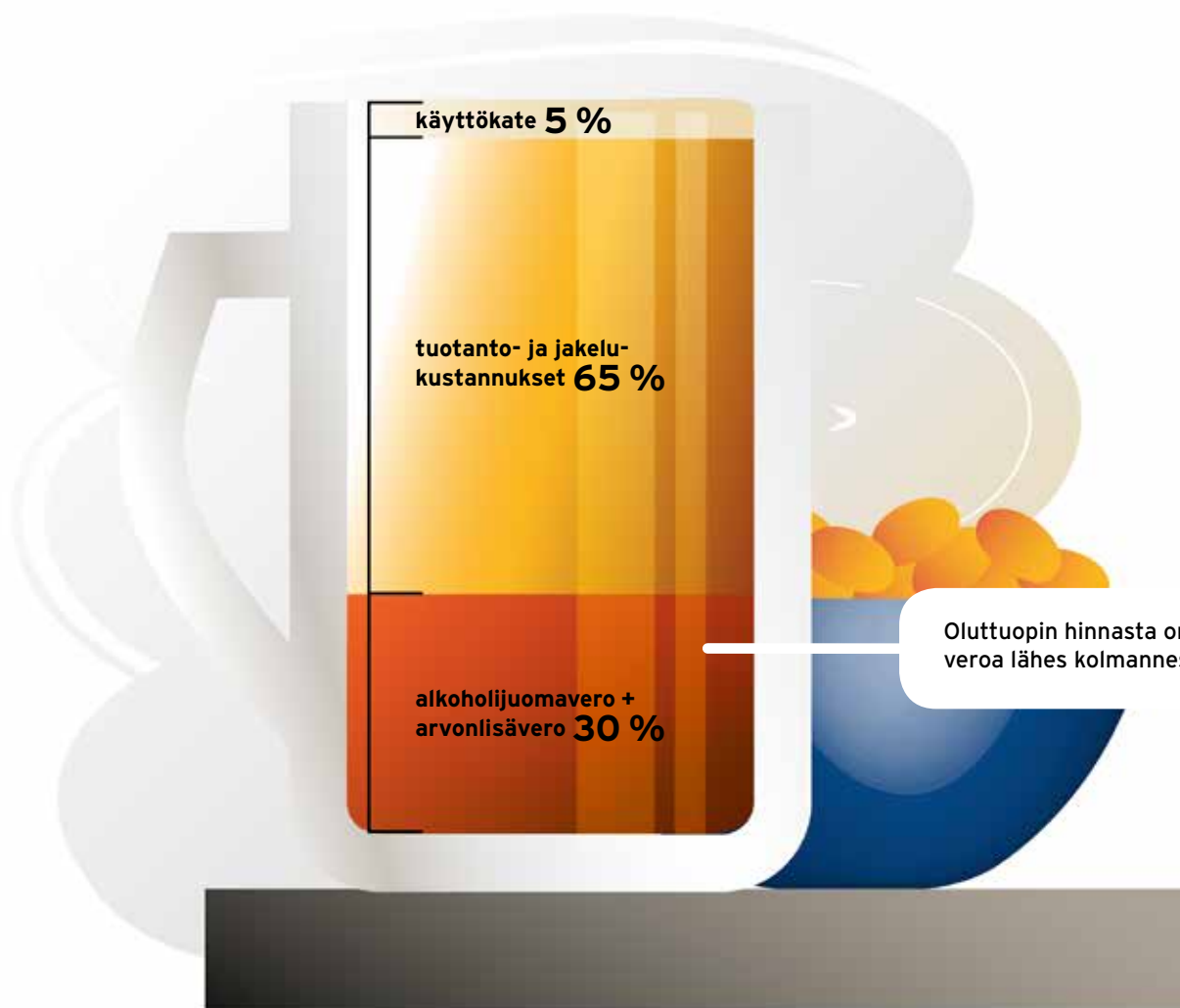
Esimerkiksi oluttuopin hinta on viisinkertainen vähittäiskauppaan ja noin kymmenkertainen Baltiasta tuotuun verrattuna. Oluttuopin hinnassa ravintolassa on arvonlisä- ja alkoholijuomaveroa kolmekymmentä prosenttia.

Anniskelun verotus Suomessa on EU-maiden kireintä. Alkoholin hinta houkuttaa suomalaisia Baltian maihin. Suomalaiset yritykset menettävät liikevaihtoa ja valtio verotuloja Baltian matkailun vuoksi. Yksinomaan Virosta maahantuodun alkoholin takia Suomi menettää verotuloja 188 miljoonaa euroa vuodessa (lähde: TAK Oy 2018).

Anniskelun arvonlisäveron alentaminen vähentäisi valtion verotuloja, mutta kysynnän lisäyksestä seuraavien dynaamisten vaikutusten jälkeen veromenetys jäisi kohtuulliseksi. Lisäksi anniskelun arvonlisäveron alentaminen toisi huomattavan määrän uusia työpaikkoja.

Ravintola-ala vei ravintolaruoan arvonlisäveron alentamisen lupauksensa mukaisesti tehokkaasti hintoihin. Näin kävisi myös, jos anniskelun arvonlisäveroa alennettaisiin.

**Anniskelun arvonlisävero tulee alentaa 14 prosenttiin. Se siirtäisi alkoholin kulutusta ravintoloihin, lisäisi työllisyyttä ja pitkällä aikavälillä myös verotuloja.**



Suomessa anniskelua verotetaan selvästi enemmän kuin suomalaismatkailijoiden suosimissa maissa.

## Tasapuoliset kilpailuedellytykset on turvattava

### Ammattimaiselle majoitustoiminnalle samat säännöt

Ammattimainen majoitustoiminta kerrostaloissa on nopeassa kasvussa. Kun majoitustoimintaa harjoitetaan yhdessä tai useassa omistus- tai vuokra-asunnossa, kysymys ei ole jakamis- tai vertaistaloudesta, vaan ammattimaisesta majoitusliiketoiminnasta. Pyörittämällä hotelleja asunnoissa hotellirakennuksen sijaan liiketoiminnan harjoittaja välttyy majoitusyrityksen velvoitteilta.

**Ammattimaisella majoitustoiminnalla tulee olla samat säännöt ja verotus siitä riippumatta, harjoitetaanko sitä hotellirakennuksessa vai asuinkerrostalossa.**

### Viihderisteilyjen tukia on leikattava

Suomen valtio tukee 13:a Suomen lipun alla olevaa matkustaja-alusta noin 250 miljoonalla eurolla vuosittain. Ne saavat suorana tukena miehiskustannustukea 38,7 miljoonaa euroa vuodessa. Suurin epäsuora tuki



Matkustaja-alusten tuilla on valtava merkitys. Maissa toimivien yritysten tukeminen samalla summalla toisi alalle tuhansia työpaikkoja.



\* Tampereen yliopisto, Matkustajamerenkulun valtiontukiin liittyviä tutkimuksia 1 (2017) ja 2 (2018)



on palvelujen arvonlisä- ja valmisteverottomuus, noin 184 miljoonaa euroa vuodessa. Kysymys on viihteen, ei ulkomaan viennin tukemisesta.

Matkustaja-alusten tuilla on valtava merkitys. Jos maissa toimivat matkailu- ja ravintola-alan yritykset saisivat samansuuruisen tuen, niille syntyisi 370–420 miljoonaa euroa lisätuloa, jonka työllisyysvaikutus olisi 2 400–2 700 henkilötyövuotta.\*

Alusten ravintoloissa nautittu ruoka ja alkoholi ovat arvonlisä- ja valmisteverovapaita. Valtion tukien avulla viihderisteilijät voivat hinnoitella palvelunsa tuntuvasti maissa olevia kilpailijoitaan edullisemmiksi. Viihderisteilyt kilpailevat suoraan maissa olevien matkailu- ja ravintola-alan yritysten kanssa. Valtion tukien vuoksi kotimaan matkailu korvautuu ulkomaan matkailulla.

**Viihderisteilyjen tukia tulee leikata tuntuvasti. Ensimmäisessä vaiheessa miehistökustannustuki on puolitettava.**

## Julkiselle sektorille samat säännöt

Julkinen sektori kilpailee monella tavalla yksityisen sektorin yritysten kanssa. Ongelmana on, että lainsäädäntö antaa usein julkiselle toimijalle epäreilua kilpailuetua yksityisiin toimijoihin verrattuna.

Kunnat voivat tehdä hankintoja ilman kilpailutusta yhdessä omistamillään in house -yhtiöiltä. Ne voivat tehdä in house -yhtiön kanssa sopimuksen tarjoilupalvelujen järjestämisestä ja sopia samalla, että kunta hankkii yhtiölle elintarvikkeet. Näin tehdään siksi, että kunta voi poistaa piilevän arvonlisäveron kuntavähennystä käyttämällä. Yksityisen sektorin yritys ei voi tehdä sitä.

**Sääntely on muutettava kilpailuneutraaliksi. Yksityinen sektori ja kunnat on saatettava samaan asemaan, kun tarjotaan oheispalveluja verottomien palvelujen yhteydessä. Kuntien oikeutta tehdä hankintoja kilpailuttamatta on rajoitettava. Kuntien tehtäviä on vähennettävä ja niiden on keskityttävä ydintehtäviinsä.**

## Omat alkoholijuomat sallivat ravintolat vääristävät kilpailua

Alkoholin korkea hinta ravintoloissa ja sen helppo saatavuus Baltian maista ovat houkutelleet suomalaiset järjestämään perhejuhliiaan ravintoloissa, joilla ei ole anniskeluoikeuksia. Tällainen ravintola sallii lain vastaisesti asiakkaan tuoda sinne omat alkoholijuomansa, jotka haetaan lähes yksinomaan Baltiasta.

Lain mukaan asiakas saa nauttia alkoholia ravintolassa vain, jos ravintolalla on anniskelulupa. Alkoholilupaviranomaiset valvovat vain sellaisia ravintoloita, joilla on anniskelulupa.

Ravintoloiden välinen kilpailu vääristyy. Lupajärjestelmän piirissä olevia ravintoloita syrjitään. Erityisen suuri ongelma on maaseudulla, jossa ravintolapalvelujen kysyntä on vähäistä. Perhejuhlien järjestämisestä elantonsa saavat ravintolat, kylpylät ja hotellit häviävät maaseudulta.

**Alkoholilakia tulee muuttaa siten, että lupaviranomaisille säädettyihin oikeus ja velvollisuus valvoa myös ilman anniskelulupaa toimivia ravintoloita luvan tarpeellisuuden selvittämiseksi.**

## **Harmaan talouden torjuntaa on vahvistettava**

Harmaa talous vie rehellisiltä yrityksiltä liiketoimintaa, työntekijöiltä heille kuuluvia etuja ja veronsaajilta verotuloa. Harmaa talous haittaa erityisesti pikaruoka-alaa.

Kun yrittäjä jättää verot tilittämättä veronsaajille, maksaa palkat pimeinä eikä huolehdi palkan sivukuluista, hän voi hinnoitella palvelunsa halvoiksi. Tyypillisimmillään harmaa talous ilmenee ravintola-alalla kassan ohi myyntinä.

**Harmaan talouden torjuntaa on tehostettava. Viranomaisilla tulee olla riittävät resurssit. Tarkastukset tulee suunnata riskiperusteisesti. Jatkuvia rutiinitarkastuksia tulee vähentää sellaisissa yrityksissä, joissa asiat ovat olleet kunnossa edellisissä tarkastuksissa.**

**Vanhentunutta tyyppihyväksyttyä kassakonejärjestelmää ei tule ottaa käyttöön. Vireillä on hankkeita, kuten eKuitti-hanke, joka tarjoaa keinon myös harmaan talouden torjumiseen.**

## ***Sääntelyä on purettava***

Hallituksen tavoitteena oli vähentää sääntelyä vaalikaudella 2015–19. Alkoholilainsäädäntö uudistettiin. Muuten kotimaisen sääntelyn ja EU-sääntelyn määrä kasvoi, erityisesti matkapaketeissa, tietosuojassa ja elintarvikkeissa. Näin kävi hallituksen hyvästä aikomuksesta huolimatta. Tämä on haitallista erityisesti pk-yritysvaltaiselle matkailu- ja ravintola-alalle.

**Lainsäädäntöä ja siihen perustuvaa alemmanasteista sääntelyä on vähennettävä kotimaassa ja EU:ssa. Sääntelyn vähentäminen tehostaa alan yritysten toimintaa ja ohjaa valvontaviranomaisten resursseja oikein. Viranomaisvalvontaa on muutettava asiakaslähtöisemmäksi.**



## Saavutettavuus on matkailun elinehto

Hyvä saavutettavuus ja kohtuulliset liikkumisen kustannukset ovat matkailumme elinehto.

Etenkin kotimaan matkailun kannalta **autoilun** kustannuksilla on suuri merkitys. Mitä kalliimpaa autoilu Suomessa on, sitä houkuttelevampaa on matkustaa kotimaan sijaan ulkomaille. Matkan pituuteen perustuvat uudet autoilun maksut haittaisivat kotimaan matkailua. Tämän vuoksi matkan pituuteen perustuvaa kilometriveroa ei tule ottaa käyttöön. Myös tietullit nostavat liikkumisen kustannuksia ja voivat näivettää kaupunkien keskustojen palveluja. Vuotuinen auton käyttömaksu on matkailualan kannalta paras vaihtoehto.

**Lentomatka** Suomeen on Euroopan päämarkkinoilta pidempi kuin muihin Pohjoismaihin. Lentovero heikentäisi Suomen matkailualan kilpailukykyä. Kattava maanlaajuinen lentokenttäverkosto on tärkeää, jotta lentokentän vaikutuspiirissä olevan alueen matkailulla olisi mahdollisuus kasvaa. Lentokenttien taloudellisia vaikutuksia tulee arvioida laajasti muutenkin kuin Finavia Oy:n tuloksen näkökulmasta.

**Junamatkailu** tarjoaa tulevaisuudessa yhä kilpailukykyisemmän vaihtoehdon lentämiselle, jos rataverkosto mahdollistaa suuremmat nopeudet ja tiheämmät vuorot. Helsingin ratapihan kapasiteetti muodostaa pullonkaulan junavuorojen lisäämiselle. Kilpailun avautuminen raideliikenteessä on kannatettavaa, mutta samalla tulee huolehtia siitä, että saavutettavuus maan eri osiin ei kärsi.

**Saavutettavuus ja liikkumisen kustannukset ovat Suomen matkailun kannalta kriittisiä tekijöitä. Lento- ja raideliikenteen toimintaedellytyksiä tulee parantaa. Suomen ei tule ottaa käyttöön kilometriveroa, matkan pituuteen perustuvia uusia maksuja eikä kaupunkikeskustoja kuihduttavia tietulleja.**

## Luontomatkailun toimintaedellytykset on turvattava

Puhdas ja koskematon luonto on yksi Suomen matkailun avaintekijöistä.

Kaivosteollisuudella ja matkailualalla on paljon yhteisiä intressejä. Ne tuovat työpaikkoja ja verotuloja myös sellaisilla alueilla, joilla menestyvät elinkeinot ovat vähissä ja joiden työttömyysaste on korkea. Kaivosteollisuus ja laajat metsien hakkuut matkailulle tärkeillä alueilla muodostavat kuitenkin merkittävän uhan matkailun kasvulle.

Kaivosteollisuudella on kansainvälisesti huono maine. Tämän vuoksi kaivokset ja puhtaaseen luontoon perustuva matkailu eivät sovi toistensa





läheisyyteen. Suomalainen kaivosteollisuus ei voi parantaa kansainvälisen kaivosteollisuuden huonoa mainetta ulkomaalaisten matkailijoiden keskuudessa. Ulkomaalaiset matkailijat vieroksuvat kaivoksia. Suomen matkailun kasvu perustuu pitkälti ulkomaalaisiin matkailijoihin.

**Kaivoksia ei voida avata matkailualueella tai sen läheisyydessä aiheuttamatta vahinkoa matkailun kehittymiselle. Matkailu tuo tuloa näköpiirissä olevassa tulevaisuudessa, kun taas kaivoksen elinikä on parhaimmillaankin vain kymmeniä vuosia.**





Luontoon tukeutuva matkailun yritystoiminta hyödyntää aktiivisesti kansallispuistoja ja muita upeita luontokohteita, joiden hyvä hoito on kehittyvän luontomatkailun perusedellytys. Kansallispuistoilla on 44 miljoonan euron korjausvelka. Lähes kaikkien merkittävien lohijokien valjastaminen on vienyt tuottoisalta kalastusmatkailulta kasvuedellytykset.

**Kansallispuistojen ja vastaavien luontokohteiden opastus- ja palveluvarustus on pidettävä kunnossa ja niitä on kehitettävä kävijämäärien ja asiakkaiden vaatimusten noustessa. Korjausvelan kattamisesta on tehtävä usean vuoden suunnitelma.**

**Kalojen nousu kutupaikoilleen on turvattava. Energiayhtiöt tulee velvoittaa rakentamaan kalojen nousuportaita.**

## ***Koulujen kesälomia on siirrettävä***

Suomen matkailutaseen alijäämä on kasvanut viime vuosina rajusti. Alijäämän pienentämisessä on olennaista saada suomalaiset matkustamaan enemmän Suomessa.

Koulujen kesälomat alkavat ja loppuvat matkailualan kannalta liian aikaisin. Suomalaiset matkustavat kesäkuussa kotimaassa vain vähän. Elokuussa moni matkailuyritys joutuu sulkemaan ovensa, kun suomalaisten lomat loppuvat ja opiskelijat palaavat kouluihin. Elokuu on monissa Euroopan maissa paras lomasezonki. Elokuun muodostuminen nykyistä suositummaksi lisäisi kotimaan matkailua.

Työ- ja elinkeinoministeriön teettämän selvityksen mukaan koulujen kesälomien siirto kahdella viikolla eteenpäin toisi noin 220 miljoonaa euroa matkailutuloja ja 1 300 henkilötyövuotta. Jos lomat siirrettäisiin alkamaan vasta juhannukselta ja loppumaan elokuun lopussa, tulokset olisivat tätäkin myönteisimpiä.

Lomien siirtäminen loisi uusia kesätyöpaikkoja nuorille varovaisestikin arvioiden yli 5 000. Siirto hyödyttäisi erityisesti Järvi- ja Rannikko-Suomen matkailua, joka voisi saada tästä merkittävän piristysruiskeen. Lomien siirto pidentäisi muuten erittäin lyhyttä kesämatkailusezonkia.

**Matkailualan kasvun ja työllisyyden kehitys tukevat koulujen kesälomien aloittamista juhannukselta ja päättämistä elokuun lopussa. Siirrossa tulee ottaa huomioon opetukselliset näkökohdat. MaRa esittää, että hallitus laatii nopeassa aikataulussa selvityksen siitä, millaisia vaikutuksia koulujen kesälomien siirtämisellä olisi kokonaisuutena.**



## MATKAILU- JA RAVINTOLAPALVELUT MARA RY

Vahva valtakunnallinen matkailu-, majoitus-, ravintola- ja elämyspalvelualojen sekä niihin liittyvien hyvinvointipalvelualojen edunvalvoja ja työmarkkinajärjestö. MaRassa on 2 700 jäsentä, joilla on 7 400 toimipaikkaa.

### LISÄTIETOJA

Toimitusjohtaja Timo Lappi, 040 734 5549

Varatoimitusjohtaja Veli-Matti Aittoniemi, 040 736 7705

Merimiehenkatu 29 00150 Helsinki • vaihde 09 6220 200 • [www.mara.fi](http://www.mara.fi) • [@wwwMaRafi](https://www.facebook.com/wwwMaRafi)

**MARA** 